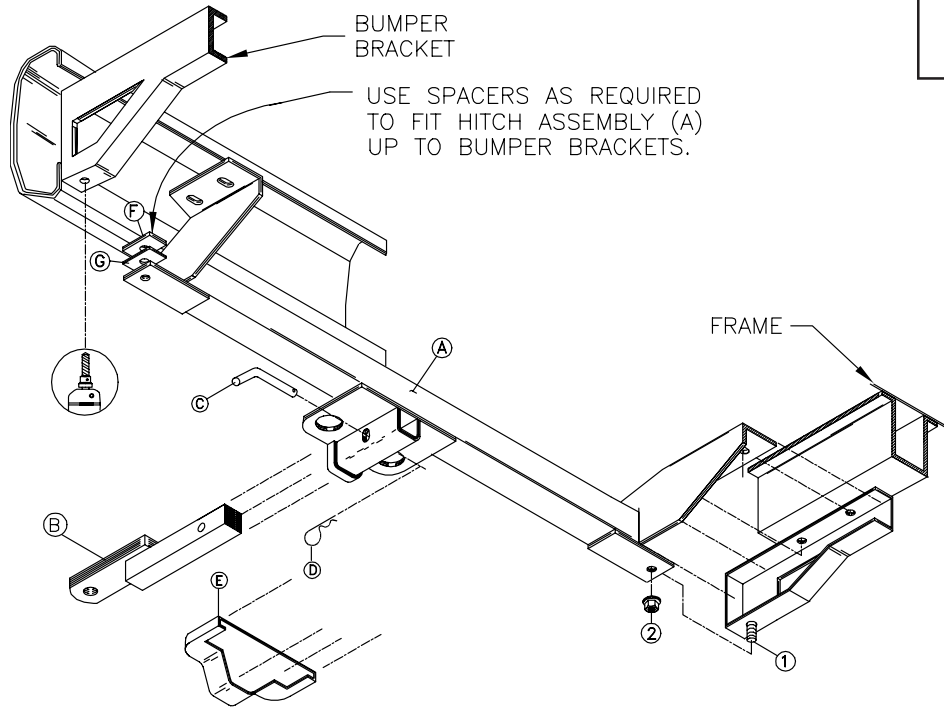




90231

MAKE/MODEL(S):
CHEV/GMC ASTRO/SAFARI



BUMPER BRACKET

USE SPACERS AS REQUIRED TO FIT HITCH ASSEMBLY (A) UP TO BUMPER BRACKETS.

FRAME

PARTS IDENTIFICATION / IDENTIFICATION DES PIÈCES (HARDWARE KIT NO. KA-8001-172)

- | | | | | | |
|--------------------|------------------------------|----------------|-------------|-----|------------------------|
| A) Hitch assembly | A) Attelage | 1) Hex bolt | 1/2 x 1 3/4 | (2) | 1. Boulon hexagonal |
| B) Drawbar (90001) | B) Barre de traction (90001) | 2) Flange nut | 1/2" | (2) | 2. Ecrou à rebord |
| C) Pull pin | C) Cheville | 3) Hex bolt | 10mm x 30mm | (4) | 3. Boulon hexagonal |
| D) Pin clip | D) Goupille | 4) Flat washer | 10mm | (4) | 4. Rondelle plate |
| E) Plastic cover | E) Gaine en plastique | 5) Lock Washer | 10mm | (4) | 5. Rondelle de blocage |
| F) 3/16" Spacer | F) Espaceur 3/16" | | | | |
| G) 1/4" Spacer | G) Espaceur 1/4" | | | | |

TOOLS REQUIRED: 1/2" capacity drill; 1/2" diameter drill bit; 3/4 wrench; 3/4 and 15mm sockets; ratchet or impact gun to suit; 100 FT/LB torque wrench
OUTILS REQUIS: perceuse de 1/2" capacité; foret de 1/2" diamètre; clé de 3/4"; douille de 3/4" et 15mm; manche à rochet ou clé à chocs si nécessaire; clé dynamométrique à 100 lb-pi.

INSTRUCTIONS:

- NOTE:** 1. This hitch fits the **EXTENDED VAN WITH EITHER THE LARGE OR SMALL SPARE TIRE UNDER VEHICLE.**
 2. This hitch fits the **REGULAR LENGTH VAN WITH THE SMALL SPARE UNDER VEHICLE ONLY.** The full size spare tire must be relocated to inside the van.
 3. When installing on regular van: remove spare tire prior to installing hitch. Reinstall accordingly after installation is complete.
 1. Remove the two 10mm bolts that fasten the bumper brackets to the bottom of the frame (two per side).
 2. Position hitch assembly between the existing bumper brackets by sliding it in from the front of the vehicle to the rear. Loosely fasten to the bumper brackets and to the frame using the four bolts supplied (3,4,5).
 3. Use the hole at each end of hitch assembly (A) (one per side) as a guide to drill a 1/2" diameter hole through the bottom of each bumper bracket.
 4. Fasten the hitch assembly to the two holes drilled in step #3, add spacers (F or G) if necessary to fit up tightly to the bumper brackets.
 5. Tighten all bolts; refer to the torque table on the instruction sheet.
 6. Place drawbar assembly (B) into hitch assembly (A) and insert pull pin (C) into end of drawbar (B). Use pin clip (D) to secure pull pin (C) in place.
 7. Plastic cover (E) should replace drawbar assembly (B) when not in use.

- NOTE:** 1. Cet attelage peut être installé sur **LES GRANDES CANIOMETTES MUNIES D'UN GRAND OU PETIT PNEU DE RECHANGE SITUÉ SOUS LE VÉHICULE.**
 2. Cet attelage peut être installé sur **LES CAMIONNETTES STANDARD MUNIES SEULEMENT AVEC LE PETIT PNEU DE RECHANGE.** S'il est munies d'un grand pneu de réchange, il sera nécessaire de le placer à l'intérieur du véhicule.
 3. Pour les installations sur les camionnettes standard, désérrez et enlevez le pneu de recDange jusqu'à ce que l'installation soit terminée.
 1. Enlevez les deux boulons de 10mm qui attachent les supports de pare-chocs au dessous du châssis (deux de chaque côté).
 2. Positionnez l'attelage (A) entre les supports de pare-chocs en le glissant de l'avant vers l'arrière du véhicule. Attachez sans serrer aux supports de pare-chocs et au châssis utilisant les quatre boulons fournis dans le kit (3,4,5).
 3. Utilisez les trous à chaque extrémité de l'attelage (A), (un de chaque côté) comme guide pour perforez un trou de 1/2" de diamètre dans le dessous de chaque support de pare-chocs.
 4. Attachez l'attelage aux deux trous perforés à l'étape 3. Mettez les espaceurs (F ou G) si c'est nécessaire pour bien serrer l'attelage aux supports du pare-chocs.
 5. Serrez tous les boulons; référez à la table de dynamométrie sur la feuille d'instructions.
 6. Insérez la barre de traction (B) dans l'attelage (A) et insérez la cheville (C) à l'extrémité de la barre de traction (B). Utilisez la goupille (D) pour sécuriser la cheville (C) en place.
 7. Lorsque vous n'utilisez pas votre attelage, remplacez votre barre de traction (B) par la gaine en plastique (E).

For fit problems : in Canada call :1-877-869-6787 Pour assistance au cas de problèmes d'ajustement : dans l'appel de Canada: 1-877-869-6787
 in U.S.A. call : 1-800-461-5595 dans l'appel de USA: 1-800-461-5595

MAX DE LA REMORQUE 3500 lbs.

MAX TONGUE WEIGHT / POIDS MAX DU TIMON 300 lbs.

Bolt Size Grandeur des boulons	Grade 5 Torque Dynamométrique	Metric / Métrique	Grade 8.8 Torque Dynamométrique
3/8	30 Ft. Lb.	8 mm	18 Ft. Lb.
7/16	54 Ft. Lb.	10 mm	36 Ft. Lb.
1/2	72 Ft. Lb.	12 mm	64 Ft. Lb.
5/8	150 Ft. Lb.	14 mm	103 Ft. Lb.
3/4	245 Ft. Lb.		

Maximum torque for tab nuts is 38 Ft. Lb.

la dynamométrie maximale pour les écrous avec extension est 38 lb-pi.

Warning: This hitch is designed to safely carry the loads specified. Under no circumstances do we recommend exceeding the towing vehicle manufacturer's recommended vehicle towing capacities.
Avertissement: Cet attelage a été créé pour porter sans danger les charges prévues. En au cun cas vous ne devez dépasser les normes de capacités de remorquage établies par le fabricant de votre véhicule.